

Strumenti di produzione Strumenti

Gli strumenti più utilizzati per produrre pagine *Web* sono essenzialmente due:

1. *Netscape Composer*, gratuito e scaricabile da netscape.org assieme al *browser Netscape*;
2. *Microsoft FrontPage*, a pagamento, fornito da *Microsoft* nel pacchetto *Office*.

Questi strumenti sono molto semplici perchè visualizzano la pagina che si sta editando nello stesso modo come sarà visualizzata dal *browser*, una tecnica detta **WYSIWYG** (*what you see is what you get*). Uno strumento simile a *Microsoft FrontPage* è [Adobe GoLive](#), un programma che nasce su piattaforma *Macintosh*, ma disponibile anche per *Windows*. Infine si segnala [Macromedia Dreamweaver](#) un programma che non è dotato di funzionalità potenti per quanto riguarda la gestione dei siti, ma che è forse il migliore per quanto riguarda la grafica e le animazioni.

Accanto a questi strumenti, ci sono i vari editor (ad esempio **Notepad** o **Wordpad** che sono forniti gratuitamente con il sistema operativo *Windows*, oppure *emacs* o *vim* per i sistemi *Unix* o *Linux*) che consentono di editare in modo diretto *file* in formato **HTML**. Perciò tali sistemi presuppongono la conoscenza del linguaggio **HTML** (che sarà discusso in seguito) e sono quindi di non facile utilizzo per un principiante. Un sistema intermedio tra gli editor *standard* e quelli per pagine *Web* è **Word**, il noto editore a pagamento fornito dalla *Microsoft* nel pacchetto *Office*. *Word* consente il salvataggio dei documenti in formato **HTML**. A tal fine, è sufficiente utilizzare l'opzione salva come e scegliere pagina *Web*. La trasformazione da documento *Word* a documento **HTML** comunque fa perdere alcune caratteristiche della pagina editata (poichè non sono visualizzabili dai *browser*). Ciò si manifesta con un opportuno messaggio di allarme quando si tenta di salvare.

Netscape Composer

Netscape Composer è un editore di pagine *Web* facile da usare (quanto un comune *word processor*) che è incluso in *Netscape Communicator*. Il *Composer* utilizza fonti, stili, paragrafi, liste, tabelle e un analizzatore lessicale.

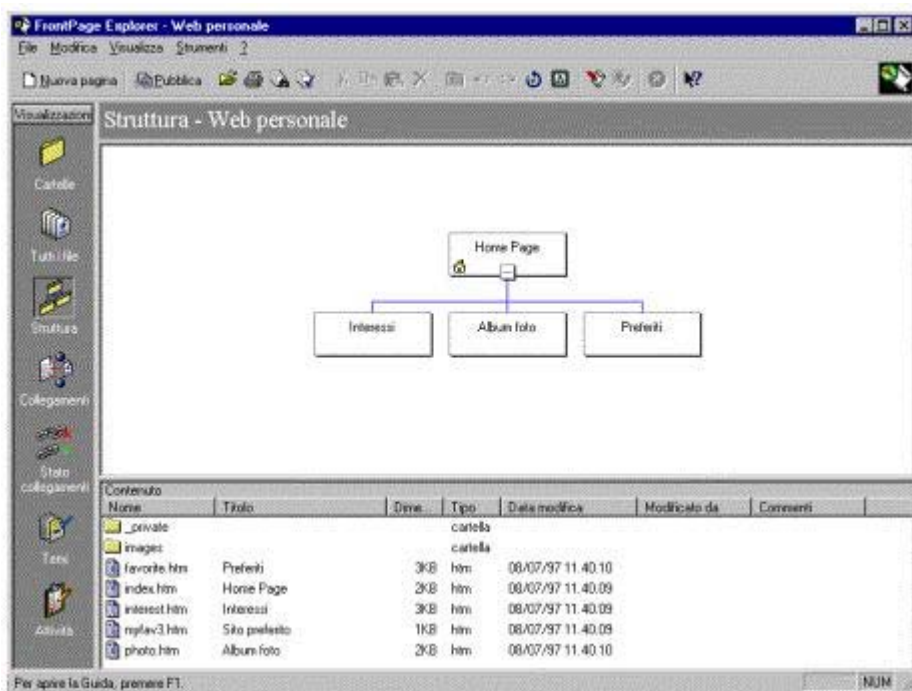
Netscape Composer può essere esteso con ulteriori funzionalità, e quindi personalizzabile, mediante *plug-ins* di *Netscape Communicator*. Infine esso rende semplice la pubblicazione dei documenti in una intranet o su *Internet*.



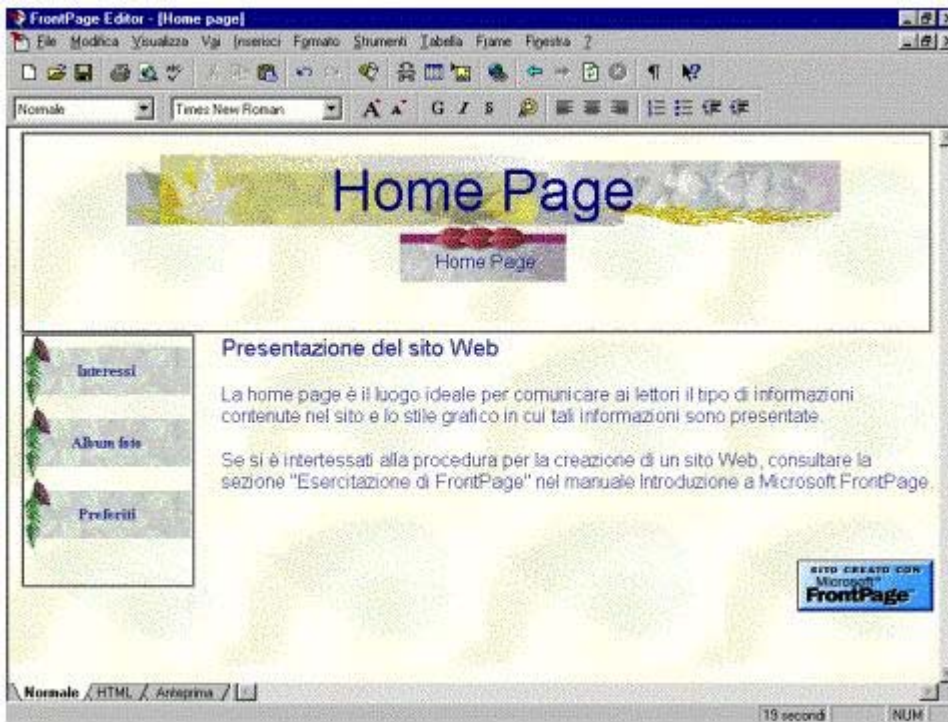
Microsoft FrontPage

Microsoft FrontPage consente di creare e gestire le informazioni da pubblicare sul *World Wide Web* organizzandole in modo strutturato. Le strutture create da *FrontPage*, dette **Web di FrontPage**, contengono tutte le pagine, le immagini e i *file* che costituiscono un sito *Web*. Utilizzando *FrontPage Explorer* e *FrontPage Editor* è possibile creare pagine e siti *Web* direttamente su un computer con sistema operativo *Windows* o *Macintosh*.

In *FrontPage Explorer* sono disponibili più modalità di visualizzazione che consentono di osservare e modificare in modi diversi il contenuto dei *Web di FrontPage*.



FrontPage Editor è il *word processor* di pagine *Web* che è completamente integrato con *FrontPage Explorer*. Il testo, le tabelle, le immagini, i moduli, i controlli e gli altri elementi delle pagine vengono visualizzati in modalità **WYSIWYG**, ovvero esattamente come appariranno nel *browser Web*.



È utile segnalare che esiste una versione gratuita di *FrontPage*, sebbene con diverse funzionalità in meno, detta **FrontPage Express**, che viene distribuita insieme al *browser Explorer*.

Valutare software per la realizzazione di pagine Web

I *software* per realizzare pagine *Web* dovrebbero fornire le seguenti funzionalità:

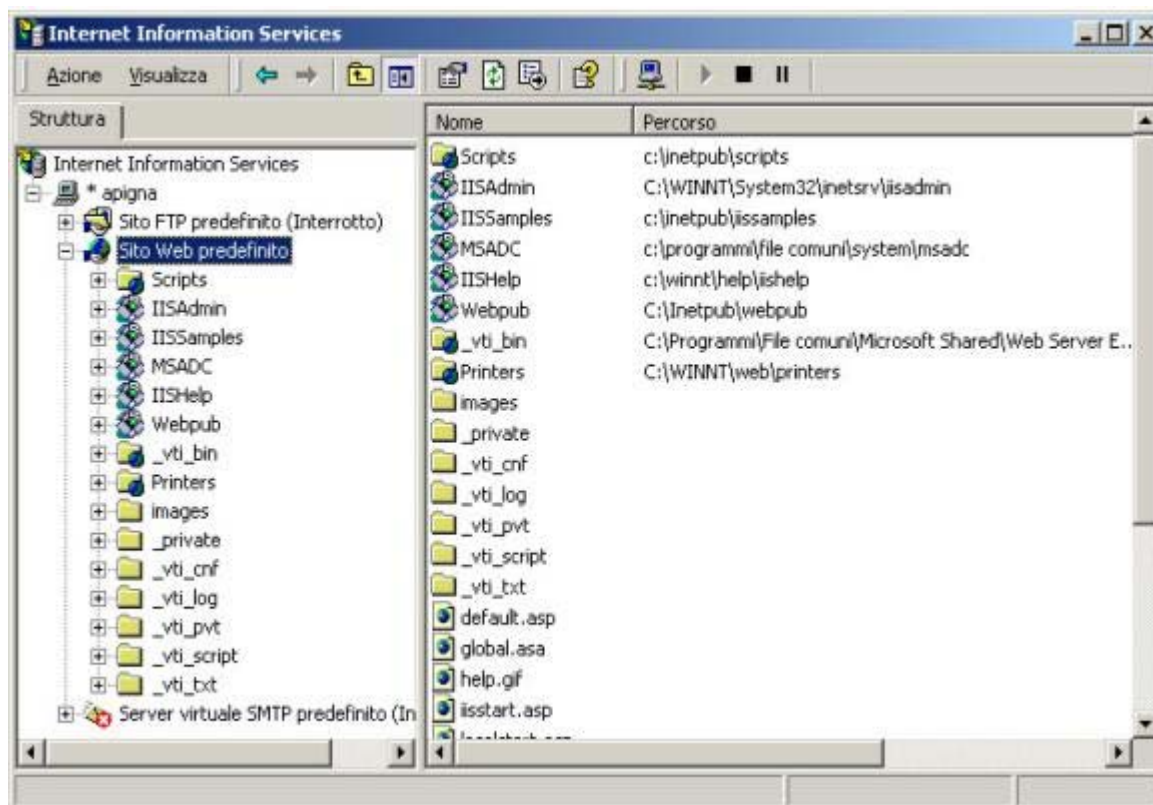
- un buon **editore**, che consenta inclusioni di tabelle, immagini, suoni e video. L'editore dovrebbe anche garantire l'accesso contemporaneo sia alla visualizzazione con un *browser* che al codice html.
- **Creazione e gestione di mappe** complete dei collegamenti ipertestuali contenuti nei *file* di un sito. Se un sito viene copiato da un *server* a un altro, la corrispondente mappa dei collegamenti ipertestuali verrà rielaborata. Se si sposta una pagina da una cartella a un'altra dello stesso sito, bisognerebbe aggiornare automaticamente tutti i collegamenti ipertestuali alla pagina spostata eventualmente contenuti in altre pagine o documenti dello stesso sito.
- **Amministrazione**. Possibilità di specificare i nomi degli utenti autorizzati ad amministrare, modificare o esplorare il *Web*. Creazione e gestione di elenchi attività in cui vengono specificate le operazioni da svolgere per completare un *Web*.

Installazione e configurazione di software per la produzione di pagine Web: Microsoft IIS

I sistemi *Microsoft IIS* (4 e 5) supportano due possibili interfacce grafiche: un *browser* e la *Microsoft Management Console*. Quest'ultimo è più flessibile ed lo strumento che andiamo ad analizzare.

La *Microsoft Management Console* (MMC) permette di lavorare, come se si stesse usando Esplora Risorse. Infatti ritroviamo la stessa disposizione grafica degli oggetti, cioè a sinistra un albero di possibili risorse da esplorare, a destra ritroviamo il contenuto della risorsa che abbiamo selezionato. Per aprire questa console è necessario premere Avvio ed andare in Programmi/*Option Pack4/Internet Information Server 4.0/Internet Information Manager*, la prima volta che si compirà questa operazione sulla sinistra apparirà una sola cartella chiamata *Console Root*. Cliccando sopra questa si espanderà un albero che a seconda dei componenti installati conterrà un numero variabile di cartelle,

tali cartelle prendono il nome di *Snap-in* e sono i vari strumenti che abbiamo appunto installato. Sotto *Windows* 2000 è possibile accedere a IIS5 attraverso il pannello di controllo e nei servizi di amministrazione scegliere la voce Gestione servizio **Internet Microsoft**.



Normalmente dovrebbero apparire almeno due *Snap-in*: *Internet Information Server* e *Microsoft Transaction Server*; se apriamo il sottoalbero che parte da IIS4 avremo l'icona di un PC (quello su cui è installato OP4) e una serie di cartelle come il *Default FTP*, *Default Web site* e *Administration Web Site* (ovviamente la presenza o meno di queste dipende da cosa si è scelto di installare). Se andiamo col *mouse* a selezionare una di queste cartelle e poi, secondo la filosofia *Microsoft*, premiamo il tasto destro, otterremo l'apertura di un menu a tendina che ci elenca le varie possibilità di interagire con l'oggetto selezionato.

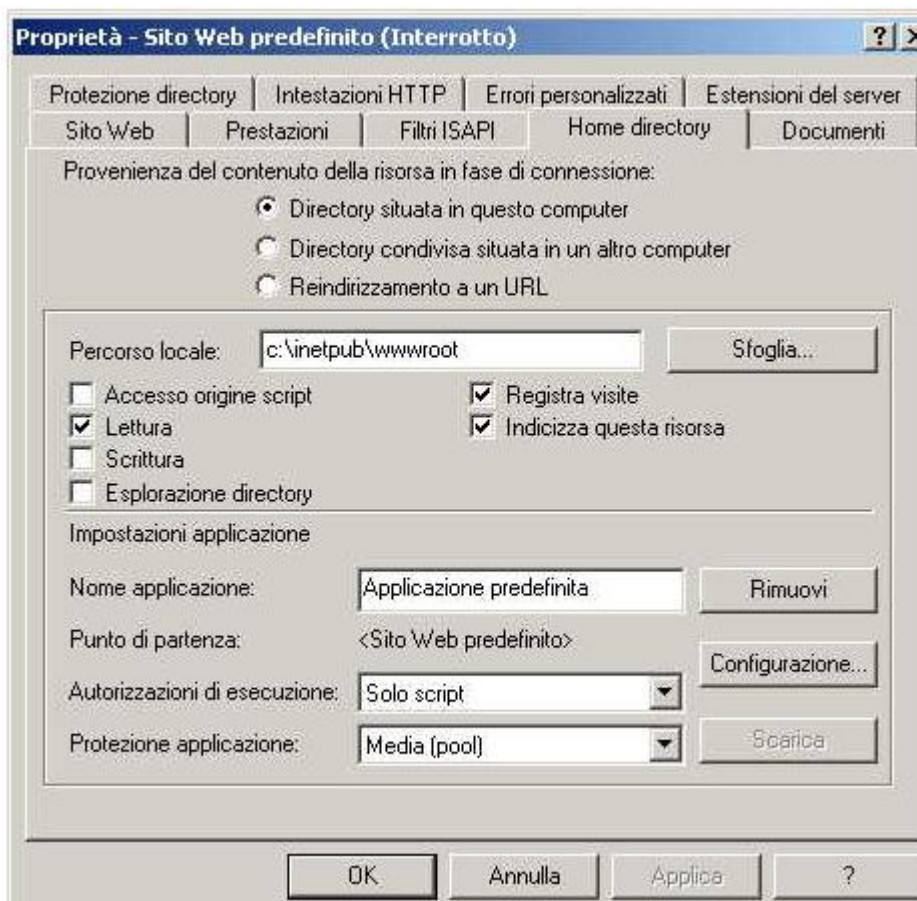
Se si è scelto il *Default Web Site* potremo, tra le altre cose avviare, fermare o mettere in pausa questo servizio altrimenti potremmo visualizzarne le Proprietà. Questo ci sarà molto utile in seguito poiché è proprio dal menù che si ottiene da Proprietà che riusciremo a configurare il nostro sito in maniera opportuna.

Creazione di un sito *Web*

Prima di vedere i semplici passi che porteranno alla costruzione di un sito *Web*, è bene commentare le modifiche effettuate dall'installazione di IIS. Infatti viene creata, nella *root* di installazione (il disco C:\ nel nostro caso), una *directory* INETPUB in cui sono incluse le FTPROOT, WWWROOT, SCRIPTS e IISSAMPLES: le prime due sono le *home directory* dei due siti di *default* creati automaticamente, la terza è la *directory* di *default* per gli scripts e la quarta quella che contiene le pagine del sito di esempio. Veniamo ora alla procedura per la creazione di un sito *Web*:

1. **apertura di IIM.** Sul lato sinistro deve essere completamente visibile il sottoalbero che parte dallo *snap-in* IIS; in questa maniera si potrà visualizzare l'icona con il nome della macchina su cui si sta lavorando (se si clicca due volte si potranno vedere tutti i siti che in questo momento stanno girando o meglio che sono presenti).

2. **Creazione di un sito.** Selezionando il nome della macchina e premendo il tasto destro si apre un menù a tendina la cui quarta voce è *New*: selezionandola si apre una seconda finestra a tendina; da questa si sceglie *Web site*.
3. **Wizard di creazione del sito Web.** Viene attivato automaticamente dalla procedura sopra elencata. Nella prima finestra di dialogo dovremo immettere il nome del sito che si desidera creare, nella seconda si deve immettere l'indirizzo *IP* a cui si vuole far corrispondere il sito e la porta a cui il *server* fa riferimento (per un sito *www* di *default* è la porta 80), nella terza bisogna specificare dove fisicamente è collocata la *directory* del sito (di *default* `C:\INETPUB\WWWROOT`) e se si permette l'accesso anonimo, infine, dovremo configurare i permessi di accesso (ad es. sola lettura sola scrittura esecuzione o permettere gli *script* ed infine se permettere il *browsing* della *directory*).



Dando una occhiata al IIM, si può ora notare il nuovo sito che si trova in stato di *Stop*. Per avviarlo, cioè per poter permettere la navigazione da parte di un utente esterno, bisogna premere l'icona *Start* che si trova sulla barra dei comandi di IIM, oppure, premere il tasto destro (una volta selezionato il sito che si vuole attivare) e poi *Start*.

Creazione di una *Virtual Directory*

Una volta creato il sito abbiamo bisogno di una *home page* da far visualizzare. Per fare questo dobbiamo creare una pagina **HTML** e salvarla nella *Home directory* che abbiamo inserito nella terza finestra del passo 3. Sarebbe comodo, tuttavia, avere diverse *directory* in cui poter mettere le immagini visualizzate nella *Home page* o dei documenti che vogliamo mettere a disposizione di quanti facciano visita al nostro sito. Con l'uso delle *virtual directory* è possibile mappare nell'albero delle *directory* del sito delle cartelle che fisicamente stanno da qualche parte nella macchina o addirittura su di un altro *server*. Attraverso l'uso di questa tecnica e di IIM possiamo vedere le cartelle che stanno in luoghi diversi come se fossero tutte sottocartelle della *home directory* del sito

creato, rendendo la gestione del sito *Web* più semplice. Per creare una VrtDir dobbiamo eseguire la seguente procedura:

- aprire IIM, andare sul nome del sito testè creato, premere il tasto destro ed andare su Nuovo.
- Scegliere *Virtual Directory*, si aprirà così un *wizard* di creazione.
- Il primo passo consiste nello scegliere un alias per la VrtDir; questo sarà il nome con cui la troveremo all'interno dell'albero delle cartelle.
- Il secondo passo è quello di specificare dove fisicamente è collocata la dir (cioè il percorso assoluto di questa).
- In questo terzo ed ultimo passo si specificano i permessi di accesso alla *directory* (cioè lettura e scripts per *default*) premendo fine si completa il processo.

Guardando, al solito la parte sinistra di IIM si può notare la nuova *directory* come sottocartella del nostro sito, in maniera analoga si può procedere per la creazione di altre cartelle.